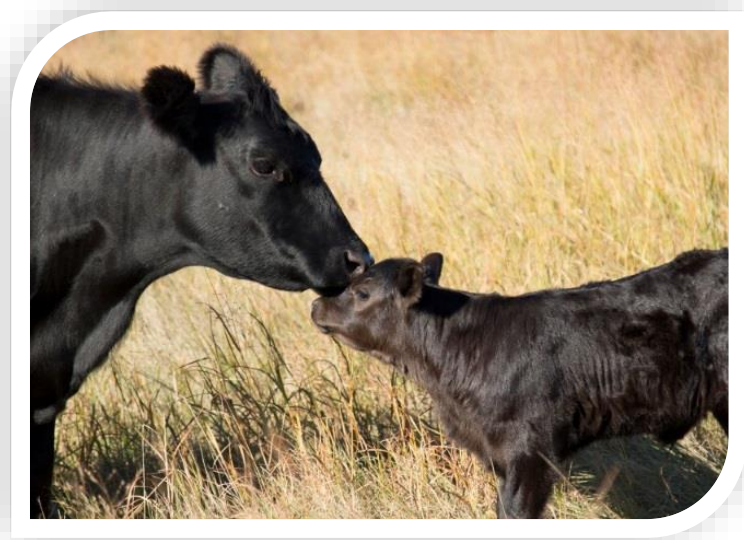


Mėsinių veislių galvijų produktyvumo tyrimai

LŽŪKT gyvulininkystės ekspertas

Vytas Gudaitis

- Mėsinių veislių galvijų produktyvumo kontrolė yra esminė priemonė, kuri ir užtikrina nuoseklų galvijų veisimo programos vykdymą.
- Gyvūnų augimo gebėjimus paprastai įtakoja keletas veiksnių, tarp kurių svarbiausi yra:
 - genetika, įgyta iš tėvų;
 - motinos pieningumas;
 - šėrimo sąlygos nuo atjunkymo.









- Gyvulio išvaizda atspindi fiziologinę organizmo būklę, todėl iš eksterjero galima spręsti apie konstituciją, sveikatą ir iš dalies apie produktyvumą.
- Daugelis eksterjero bruožų yra paveldimi, todėl jie būdingi ne tik tam tikro produktyvumo gyvuliams, bet ir veislei.
- Įrodytas ryšys tarp gyvulio išvaizdos ir jo gaunamos produkcijos.





- Gyvulio eksterjeras vertinamas, lyginant jį su visa banda ir atsižvelgiant į reikalavimus, keliamus tai veislei ir tipui, kuriam priklauso gyvulys.
- Susipažinus su bendra gyvulio išvaizda, apžiūrima ir atskirai įvertinama kiekviena jo kūno dalis.





Pirmiausiai įvertinama galva, vėliau pirmasis kūno trečdalis (nuo priešakinio peties-menties sąnario išsikišimo taško iki užpakalinio menties taško), vidurinioji kūno dalis (nuo užpakalinio peties-menties taško iki klubo priešakinės dalies liestinės) ir užpakalinė dalis (nuo priešakinės sėdynkaulių gauburų liestinės)





- Skirtingos produktyvumo krypties gyvulių kūno formos nevienodos.
- Mėsiniams galvijams būdingas platus kūnas ir gilus liemuo. Galva trumpa, plati, lengva. Kaklas trumpas, storas, platus. Krūtinė gili, palyginti trumpa. Krūtinkaulis gerokai išsikišęs. Ketera, nugara ir juosmuo tiesūs, platūs, raumeningi. Užpakalis tiesus, ilgas, platus, raumeningas, su ryškiomis, nusileidžiamomis iki kulno sąnario šlaunimis.



LUXEMBOURG



PRO CONVIS  Wettbewerbsorientierte, luxemburger
LIMOUSIN-BESAMUNGSBULLEN

DLG LUNDI PP[®]



Qualitätsmerkmale

- ...
- ...
- ...

Leistungsmerkmale

Parameter	Wert
...	...
...	...
...	...



Kojos tvirtos, trumpos, plačiai pastatytos. Raumenys iškilūs, labai gerai išsivystę. Oda puri su gerai išsivysčiusiu poodiniu jungiamuoju audiniu ir riebaliniu audiniu. Plaukai tankūs, stori. Tešmuo nedidelis, taisyklingai išsivystęs.



Dažniausi trūkumai

- Už menčių įsmaugta krūtinė – ketera ir peties sąnarys atskirti nuo nugaros ir šonkaulių bendra linija, sudarančių įsmaugimą. Kai įsmaugimas būna nedidelis, linija nesusidaro, tačiau už menčių būna įdubimas.
- Įlinkusi nugarą.
- Pakeltas kryžiaus sritis.
- Stogo formos užpakalis – klubo sąnariai nuleisti labai žemai.



Dažniausi trūkumai

- Išsikišusios kojos – kulnai suglausti.
- Kardo formos kojos – užpakalinės kojos per daug patrauktos į priekį.
- Drambliška stovėseną – užpakalinės kojos per daug statmenos.
- Dėl šių ir kitų trūkumų gyvulio eisena netaisyklinga ir jam sunkiau vaikščioti.



Dažniausi trūkumai

Foot Angle: 5 is ideal



Claw Set: 5 is ideal



Dažniausi trūkumai

Foot and Leg Scoring Reference

CLAW SHAPE Reference: Shape (primarily curl) and unevenness of the claw set.

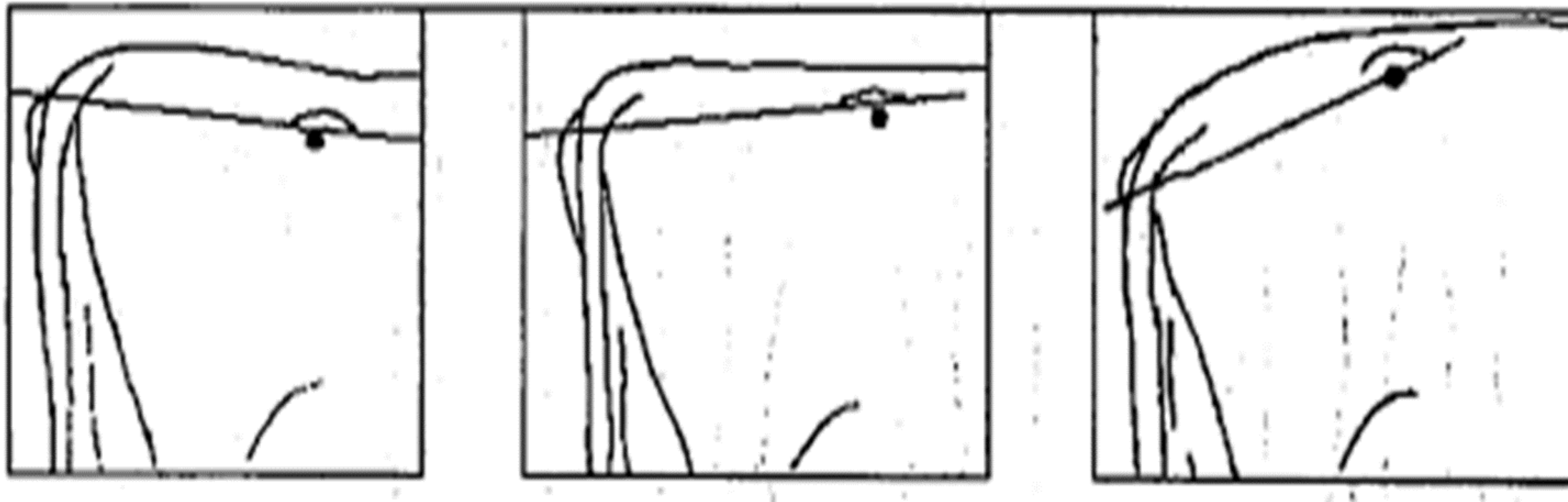


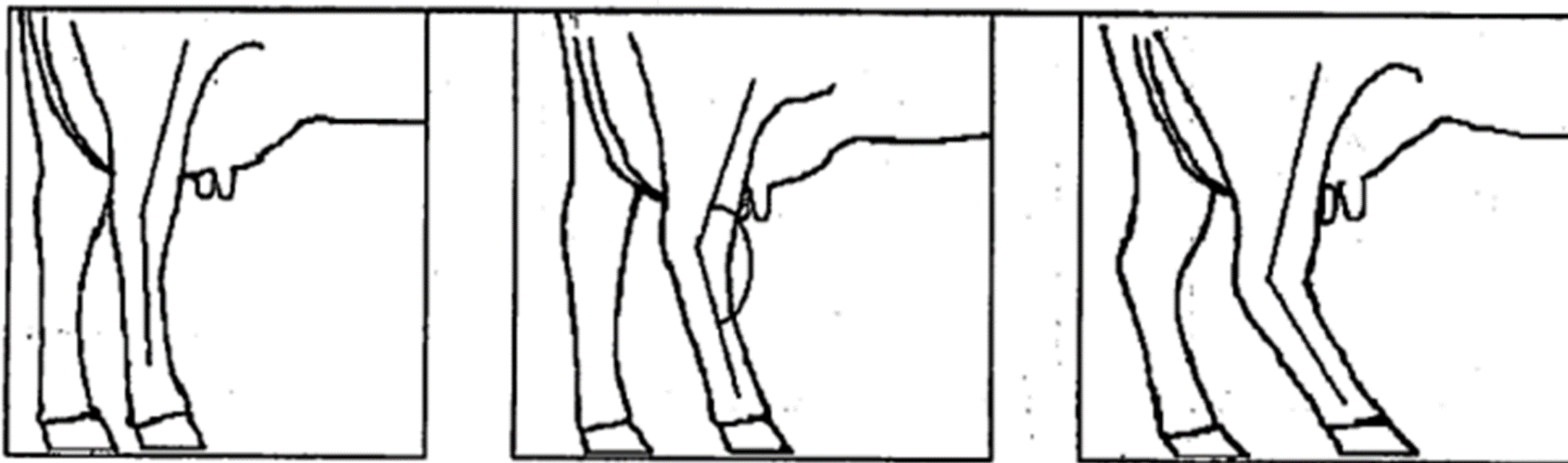
FOOT ANGLE Reference: Strength of pastern, depth of heel and length of foot.

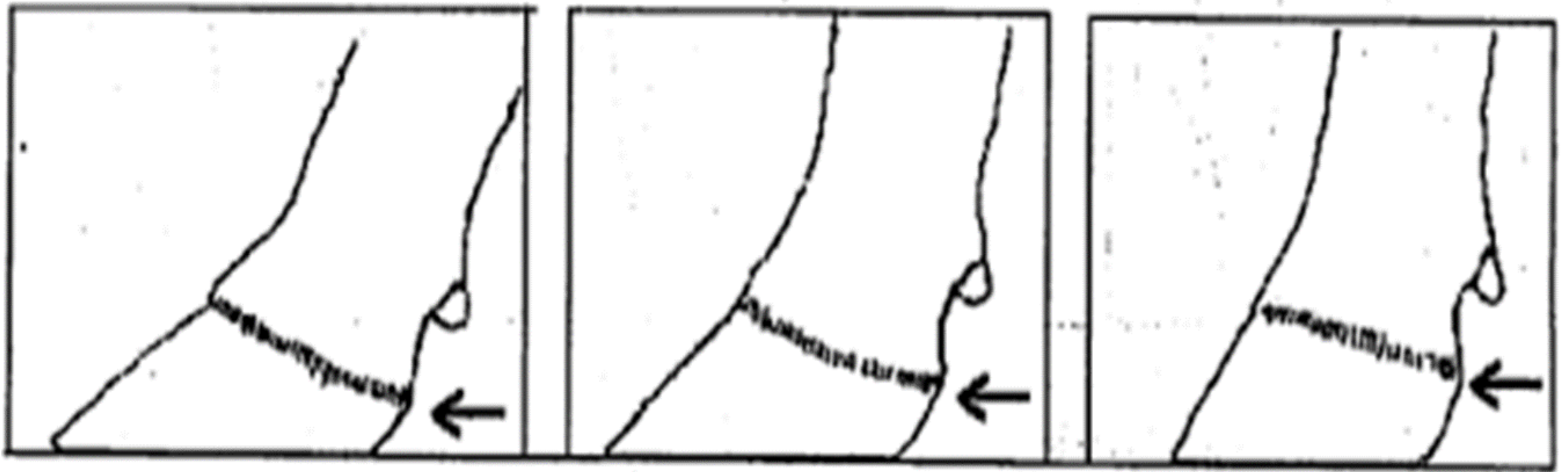


REAR LEG SIDE VIEW Reference: Angle measured at the front of the hock.







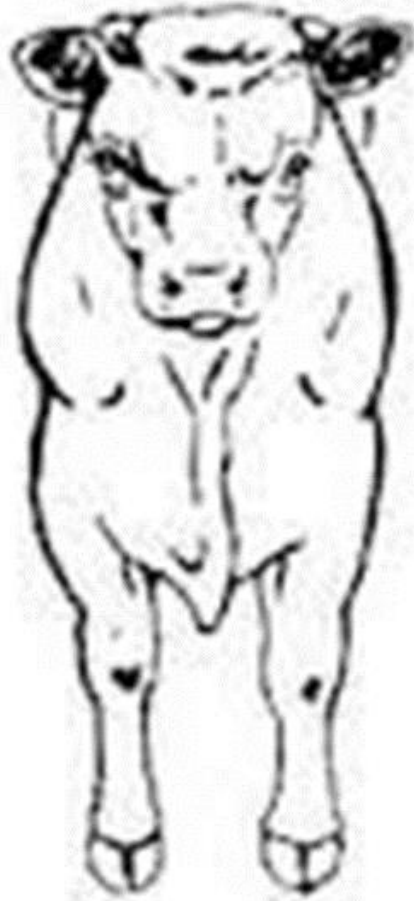




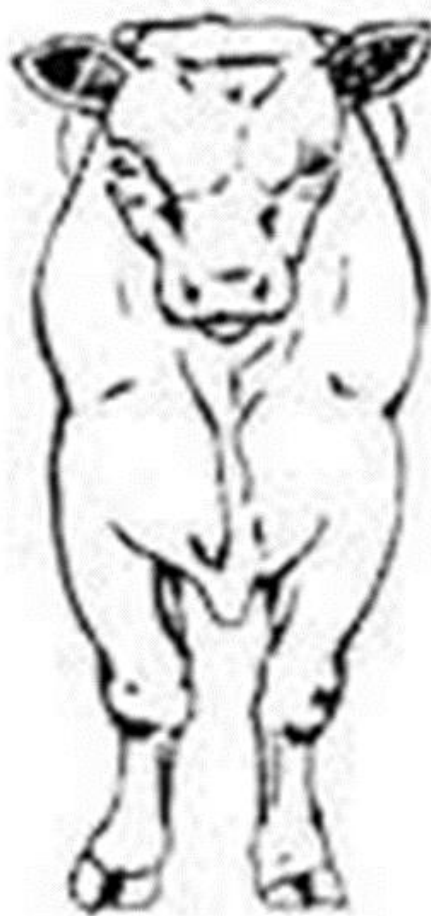
Smooth shoulders



Prominent shoulders



Normal



Turned Out



Turned In



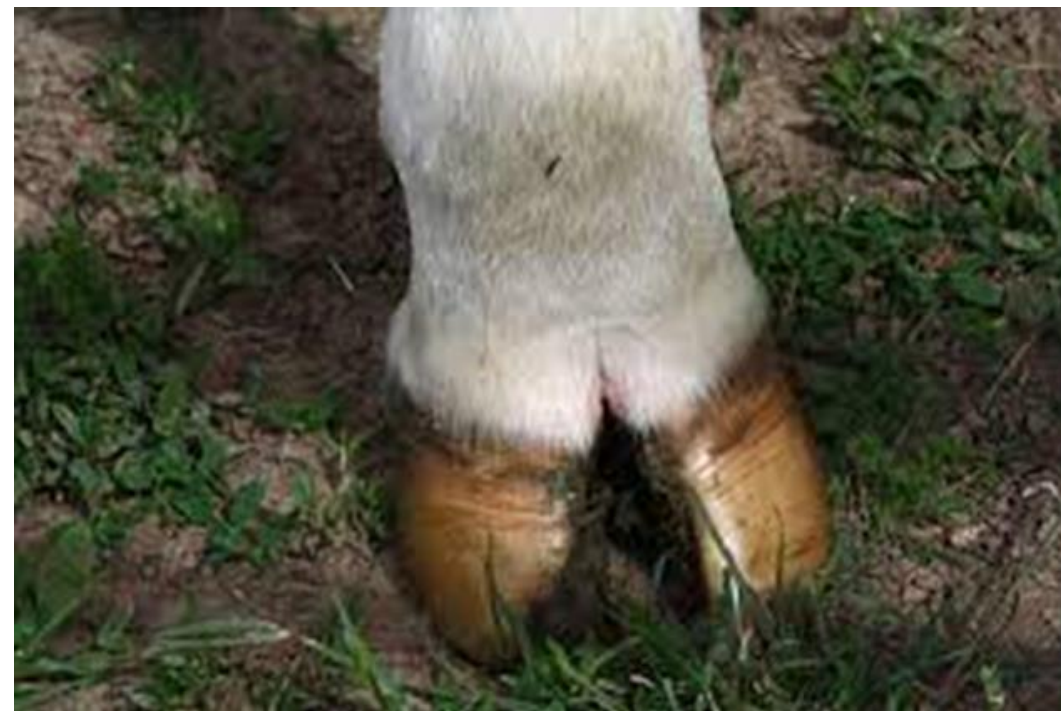




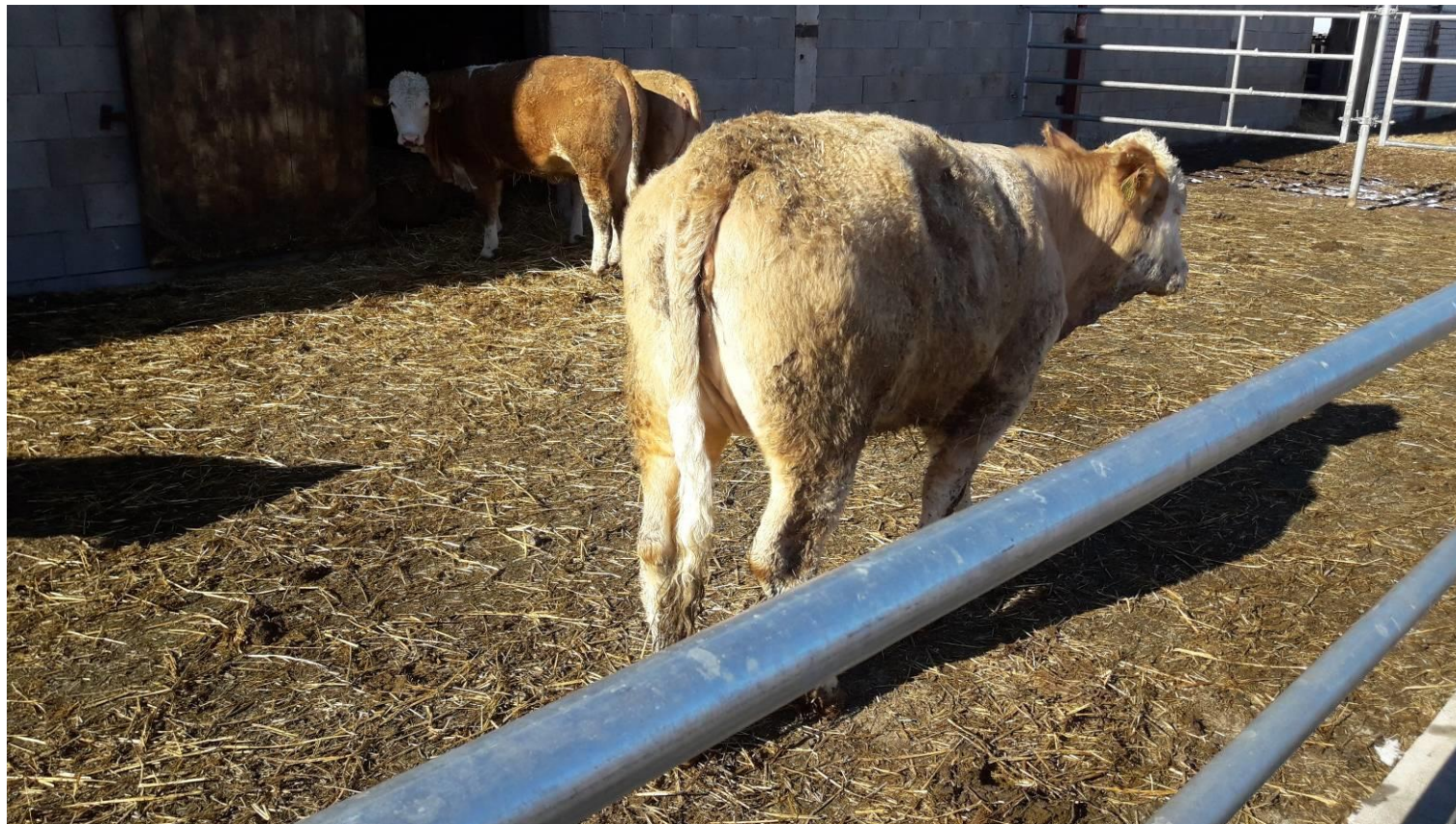


Figure 1. Example of proper hoof structure



Figure 2. Female exhibiting clinical signs of corkscrew claw





Mėsinių veislių buliukų įvertinimo pagal individualias augimo savybes kontrolės reikalavimai

- Mėsinių veislių buliukų vertinimo pagal individualaus vertinimo augimo savybes (toliau - kontrolės) metodika nustato kontroliuojamų buliukų atrinkimo vertinimui tvarką, produktyvumo kontrolės reikalavimus bei mėsinių veislių bulių, naudojamų kergimui, veislinės vertės nustatymą pagal buliukų individualias augimo savybes.
- Buliukų vertinimas atliekamas auginimo stotyje
- Kontrolinio auginimo stoties (KAS) paskirtis – patikrinti rekomenduotų veislinių buliukų produktyvumą standartinėmis sąlygomis.
- KAS turi atitikti reikalavimus, nurodytus Lietuvos Respublikos žemės ūkio ministro Įsakyme 282 2000-10-03 Dėl Licencijų gyvulių sėklinimo centrų, kergimo punktų bei embrionų ir kiaušialąsčių persodinimo įmonių veiklai išdavimo tvarkos, Reikalavimų gyvulių sėklinimo centrams, kergimo punktams bei embrionų ir kiaušialąsčių persodinimo įmonėms, jų personalui ir įrangai, Licencijų gyvulių sėklintojams išdavimo ir sėklintojų bei embrionų persodinimo kursų organizavimo tvarkos.

- Kontrolė privaloma atlikti pagal Lietuvos mėsinių galvijų augintojų ir gerintojų asociacijos (LMGAGA) veisimo programose numatytą metodiką, užtikrinant pašarų padavimo ir suėdimo kontrolę, matavimų tikslumą, tinkamą laikymo gardo plotą.
- Grynaveislius buliukus vertinimui, pagal nustatytą metodiką, atrenka LMGAGA įgalioti atstovai.

Asmenys, ketinantys teikti individualių buliukų penėjimosi savybių nustatymo paslaugą turi turėti:

- patalpas tiriamiems gyvūnams laikyti ir užtikrinti, kad viename garde bus laikomi ne daugiau kaip 10 buliukai ir vienam buliukui bus skiriama ne mažiau 5 m² grindų ploto ir ne mažiau 70 cm ėdžių ilgio;
- akredituotos įstaigos ne anksčiau kaip prieš 12 mėnesių kalibruotas stacionarias arba mobilias nuo aplinkos poveikio apsaugotas svarstyklės, kurios pritaikytos sverti atitinkamos rūšies gyvus gyvūnus;
- pašarų tyrimus ir sudarytus racionus pagal metodiką.
- priemones, kuriomis būtų užtikrinama tiksli išduoto ir suėsto pašaro gardui apskaita ir kontrolė;
- patalpas ir galimybę paruošti išvedžiojimui bei išvedžioti buliukus

Buliukų atrinkimo metodika vertinimui pagal individualias augimo savybes (kontroliniam auginimui)

- Buliukų svoris atjunkius (210 d.) ne mažesnis kaip:

Eil. nr	Veislė	Svoris, kg
1	Limuzinai	281
2	Šarole	340
3	Aubrakai	285
4	Mėsiniai simentalai	280
5	Herefordai	260
6	Angusai	255
7	Galovėjai	165

Buliukų atrinkimo metodika vertinimui pagal individualias augimo savybes (kontroliniam auginimui)

- Preliminarus buliukų eksterjero vertinimas: atitiktis veislės tipui, raumeningumas ir eksterjeras įvertinti du iš trijų ne mažiau kaip 7 taškais (bendra taškų suma negali būti mažesnė nei 20).
- Išvežant buliukus iš ūkio surašomas aktas, kuriame nurodomas kiekvieno buliuko inventoriaus numeris, gimimo data, vardas spalva, masė pirmąją amžiaus dieną ir išvežimo metu, bandos ir kilmės knygos numeriai, tėvo ir motinos vardas ir inventoriniai numeriai.

Buliukų atrinkimo metodika vertinimui pagal individualias augimo savybes (kontroliniam auginimui)

- Buliukai turi būti iš bandos, turinčios oficialiai laisvos bandos statusą nuo galvijų tuberkuliozės, galvijų bruceliozės ir enzootinės galvijų leukozės, rinotracheito ir virusinės diarėjos. Buliukai turi būti sveiki – tai yra, nesirgti jokiais plaučių, nosies/gerklės ligomis.
- Buliukų įvedimas į KAS ir auginimas joje vyksta dviem ciklais per metus. Buliukų įvedimo metinį grafiką tvirtina LMGAGA.

Buliukų kontrolės laikotarpiai ir laikymo sąlygos

- Buliukai laikomi ir šeriami palaidi, grupėmis garduose. Vienam gyvuliui turi tekti ne mažiau kaip 5 m² ploto. Vieną gardą sudaro ne daugiau kaip 10 buliukų ir ji nekeičiama iki produktyvumo kontrolės pabaigos.
- Atitinkamos veislės grupę turi sudaryti ne mažiau kaip 15 buliukų.

Buliukų šėrimas

- Visi buliukai privalo turėti laisvą priėjimą prie pašarų ir šviežio vandens.
- Visais individualios produktyvumo kontrolės laikotarpiais šeriama stambiaisiais pašarais ir koncentruotu mišiniu, atsižvelgiant į standartinį buliukų auginimo maisto medžiagų poreikį.
- Produktyvumo tikrinimo laikotarpiu KAS fiksuoja pašarų ir maisto medžiagų suvartojimą.

Buliukų šėrimas

- Pašarų raciono kokybę patvirtinama pašarų analize (optimizuojant pašarų racioną) pradžioje ir produktyvumo tikrinimo laikotarpiu (ne mažiau kaip du kartus).
- Suėstų žolinių pašarų kiekis nustatomas atliekant kontrolinius įdedamo pašaro ir nesuėstų likučių svėrimus: vieną kartą per 2 savaites 2 dienas iš eilės.
- Vidutinio dienos prieaugio lygis nustatomas pagal atitinkamą atskiros veislės auginimo programą.

Buliukų šėrimas

- Iki 12 mėn. 100 kg gyvulio masės turi tekti 2,5–2,7 kg raciono sausųjų medžiagų (SM) ir 20–26 MJ AE. Raciono SM žali baltymai turi sudaryti 14–15 proc., krakmolas 12–13 proc., cukrus 5,5–6,0 proc., riebalai 2,8–3,2 proc.
- Nuo 12 mėn. 100 kg gyvulio masės turi tekti 2,1–2,3 kg raciono SM ir 18–21 MJ AE. Raciono SM žali baltymai turi sudaryti 13,7–14,1 proc., krakmolas 12–13 proc., cukrus 6–7,5 proc., žalieji riebalai 2,8–3,2 proc.

Produktyvumo kontrolė

- Produktyvumo kontrolė atliekama buliukus sveriant ir matuojant kūno apimtį bei vertinant charakterį.
- Kūno svoris apskaičiuojamas 1 kg tikslumu. Buliukai sveriami:
 - atvežus į KAS per 3 darbo dienas;
 - produktyvumo kontrolės laikotarpio pradžioje (+/- 3 dienos) atliekant du svėrimus paeiliui 23–25 val. intervalu;
 - reguliariai nuo kontrolės laikotarpio pradžios kas 30 dienų;
 - produktyvumo kontrolės laikotarpio pabaigoje (+/- 3 dienos) atliekant du svėrimus paeiliui 23–25 val. intervalu.

Produktyvumo kontrolė

- Produktyvumo kontrolės laikotarpio pradžioje ir laikotarpio pabaigoje pirmąjį svėrimą atlieka KAS, grafiką suderinęs su LMGAGA. Atliekant antrąjį svėrimą visuomet dalyvauja LMGAGA darbuotojas.
- Vidutinis kūno svoris produktyvumo kontrolės laikotarpio pradžioje ir laikotarpio pabaigoje metu apskaičiuojamas pagal abu svėrimus. Ta diena, kai sveria LMGAGA darbuotojas ir veislininkystės priežiūrą atliekančios veislininkystės institucijos inspektorius, laikoma tikrinimo laikotarpio pradžios arba pabaigos diena. Jei nustatomas didesnis nei 10 kg skirtumas tarp pirmo ir antro svėrimo, nedelsiant atliekamas patikrinamasis svėrimas, ir šis svoris yra galutinis.
- Sveriamą prieš rytinį šėrimą arba praėjus ne mažiau kaip 12 val. po šėrimo.

Produktyvumo kontrolė

- Gali būti nustatyti papildomi matmenys suderinus su LMGAGA, remiantis atitinkamų veisėjų klubų reikalavimais.
- Paskutinę buliukams produktyvumo kontrolės laikotarpio savaitę eksterjero vertintojas įvertina buliukų eksterjerą.
- KAS stotyje turi būti nuolat prižiūrima nagų būklė. Nagos karpomos pagal poreikį.

Produktyvumo kontrolė

- Produktyvumo kontrolę centralizuotai vertina patvirtinta veisėjų asociacija. Buliuko gebėjimo augti, jo kūno matmenų ir tipo klasifikacijos vertinimas atliekamas matematiniais-statistiniais metodais, o rezultatai naudojami atrankoje. LMGAGA įvertina buliuko duomenis ir duoda rekomendaciją, ar tinkamas buliukas tolimesniam veisimui, kokioms bandoms ir kokių tikslų siekiant buliukas tinkamiausias, kuo jis išsiskiria, stipriausias savybes (augimas, raumeningumas, lengvas veršjavimasis, pieningumas ir pan.).

Veisimo programos kriterijai ir rodikliai

Veisimo programos kriterijai:

- atrankos ir parankos būdu formuoti stambaus tipo gyvulius;
- formuoti gyvulius, kurie turėtų ilgą, pakankamai gilų liemenį, gerai išvystytus nugaros, juosmens, strėnų ir šlaunų raumenis, neturėtų eksterjero trūkumų;
- gerinti karvių tešmenį;
- didinti galvijų ilgaamžiškumą;
- didinti karvių pieningumą;

Veisimo programos kriterijai ir rodikliai

Veisimo programos kriterijai:

- selekcijos procese nenaudoti agresyvių gyvulių;
- didinti skerdenų išeią ir kokybę;
- atsižvelgiant į produktyvumo kontrolės, eksterjero vertinimus ir skerdenų vertinimo pagal SEUROP sistemos duomenis pirmenybę teikti gyvuliams, kurių rezultatai aukštesni už vidurkj.
- gerinti mėsos biologines, kulinarines ir skonines savybes.
- didinti gyvūnų ilgaamžiškumą;
- išlaikyti gerą pašarų išnaudojimą;
- surinkti pakankamai duomenų, kad galima būtų skaičiuoti pieningumo, veršiamosios lengvumo ir bulių vaisingumo indeksams.

TAI KAS SVARBU...

Nors mėsiniai galvijai nėra reiklūs pašarams ir jų šėrimui galima naudoti įvairią žalią augmeniją bei augalininkystės atliekas, reikėtų nepamiršti, kad racionas turi būti subalansuotas ir jame netrūktų mineralinių medžiagų bei vitaminų.

Energijos ir maisto medžiagų kiekiai bei reikmės priklauso nuo gyvūno:

- *produktyvumo,*
- *amžiaus*
- *ir fiziologinės būklės.*

Todėl sudarant racioną mėsiniam galvijams, reikia atsižvelgti ne tik į jų fiziologiją, o ir į tai, kokią produkciją tikėtės gauti.

Užsitikrinti bazinį pašarą tinkamai ūkininkaujant pagal vietos sąlygas!

- Tai yra būtina, kad būtų užtikrinta bazinio pašaro kokybė!
- tvari žalienu priežiūra (Sulyginti, voluoti, nuganius dar kartą nušienauti likučius!),
- teisingai apsėti plotus, įsėjant vietai tinkamas žoles ir pupinius,
- tręšti pagal poreikį (dirvožemio tyrimai) bei
- šienavimo laikas aukštos kokybės konservuotiems pašarams (silosas-šienas): pradeda susidaryti varpos .
- Jei to laikomasi, galioja principas: „Ankstyvas šienavimas sveika žalienoms!“

Tai svarbu...

- Daugiausia reikalingų vitaminų galvijai gauna iš šieno ir siloso, taip pat jais aprūpina prieskrandžio mikrobai.
- Žindomas veršelis visus vitaminus gauna su pienu.
- Blogai nušienautame ar prastai laikytame šiene arba silose būna gerokai sumažėjęs riebaluose tirpių A, D ir E vitaminų lygis.
- Suaugusiems gyvuliams vitaminų trūkumo simptomai pasireiškia retai, tačiau jie gali atsirasti veršeliams ir jauniems galvijams.

Tai svarbu...

- Kai kuriose vietovėse yra natūraliai mažas seleno lygis, ir bet kokiuose ten išaugintuose pasėliuose jo bus mažai.
- Selenas ir vitaminas E organizme gali pakeisti vienas kitą, todėl seleno trūkumas gali būti kompensuojamas pridėjus vitamino E į pašarus.
- Vitamino E stoka jauniems veršeliams gali sukelti labai rimtą negalavimą – raumenų degeneraciją.
- Jei jūsų ūkis yra teritorijoje, kur mažai seleno, išmintinga visoms besilaukiančioms karvėms ir gimusiems veršeliams papildomai duoti seleno ir vitamino E.
- Selenas per didelėmis dozėmis gali būti nuodingas, todėl pridėdami jo į pašarus visuomet pasitarkite su veterinaru.

Vanduo

- Vanduo nėra mitybos elementas, tačiau jis absoliučiai būtinas išgyvenimui.
- Galvijams reikia labai daug vandens, ypač veršelius žindančioms karvėms.
- Vanduo turi būti švarus ir be pavojingų medžiagų – toks, kokį geriame mes patys.
- Mikrobai prieškrandyje labai jautrūs prastam vandeniui.
- Pievose ganomiems gyvuliams vandens poreikis labai stipriai kinta. Kol žolė drėgna ir sultinga, gyvuliams nereikia daug vandens. Kai tik oras tampa sausas ir karštas, jie išgeria kur kas daugiau vandens.
- Visus metus gyvuliai turi turėti geros kokybės geriamo vandens.



AČIŪ UŽ JŪSŲ DĒMESĻ

